



ANEXO I - MEMORIAL DESCRITIVO
OBJETO: REFORMA DE UNIDADE DE ATENÇÃO ESPECIALIZADA EM SAÚDE

DESCRIÇÃO GERAL DOS SERVIÇOS NOS PRÉDIOS:

ENTENDIMENTO DO PROJETO E SUAS PLANTAS.

Para efeito de ilustração das informações técnicas, especificamente os parâmetros das reformas em cada prédio, temos este memorial, as pranchas de desenho (disponíveis no setor de Projetos) e a planilha orçamentária com sua memória de cálculo em cada respectivo item de serviço.

Seguem-se as intervenções de cada prédio, com as fotos e seus comentários, de forma a dar clareza dos serviços a serem executados.

INTRODUÇÃO

Serão executados serviços de reforma em 5 blocos que compõem o complexo da Instituição, observando-se que em cada um deles teremos as particularidades, como por exemplo não ser a reforma em todo prédio, e sim em determinado pavimento.

Desta forma fica estabelecida a reforma nos seguintes locais: 1º pavimento do Bloco 5; 3º pavimento do Bloco 7, pavimento térreo do Bloco 9, 2º pavimento do Bloco 13 e 2º pavimento do Bloco 16.

A seguir uma relação objetiva dos serviços a serem realizados em cada local.

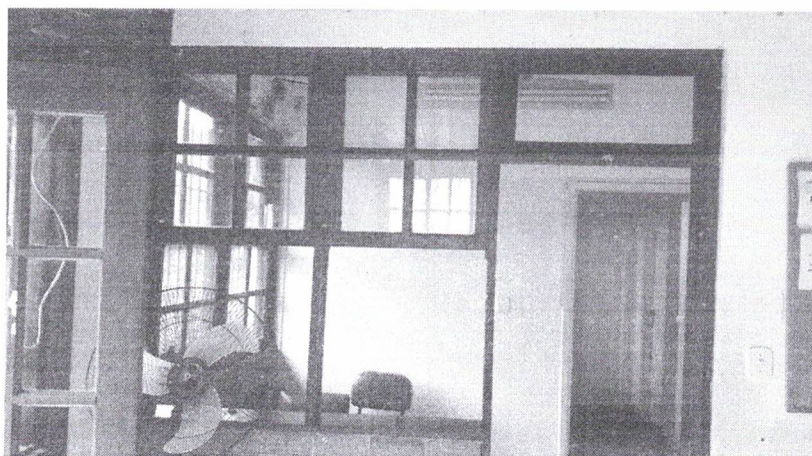
BLOCO 5 – 1º pavimento

O 1º pavimento do Bloco 5 possuiu área de 205,15 m², composto de circulações, acessos de escada, 3 sanitários, 1 copa, recepção, hall de entrada, 7 salas de atividade e 1 grande salão.

O objetivo básico para a reforma será de reestruturar o layout, redistribuindo os espaços, definindo salas, copas e sanitários, de forma a ter mais aproveitamento de espaços e circulações mais diretas. Além disso, todo pavimento será padronizado com seus revestimentos de pisos e paredes, rebaixos em teto em alguns cômodos, posicionamento de portas, adequação das instalações elétricas quanto a iluminação, interruptores e tomadas, deixando todo local com sua utilização mais confortável e principalmente eficiente.

Dentre as intervenções mais significativas, temos:

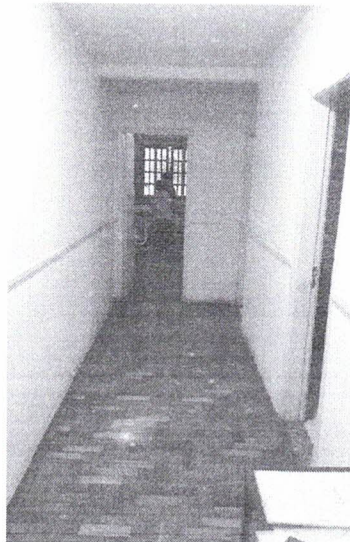
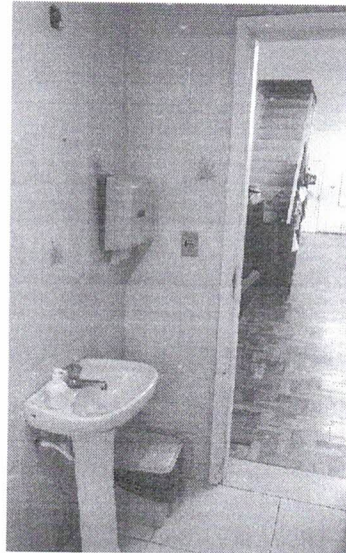
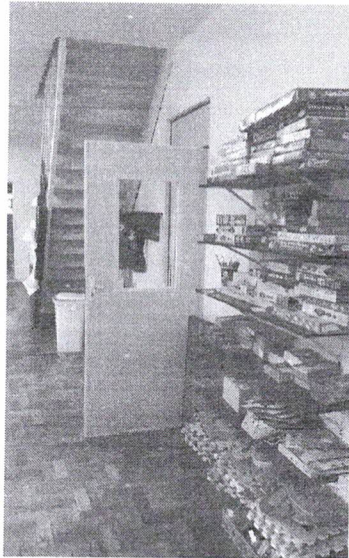
- Os espaços da recepção e hall serão apenas um local, com melhor aproveitamento da área;



Handwritten signature in blue ink.



- No grande salão a escada metálica existente será retirada e o vão na laje, devidamente fechado.
- Serviços de pintura no salão, devido as intervenções de fechamento da escada metálica e acessos diretos para as salas.



- Trecho do telhado e suas águas – que serão reformadas;

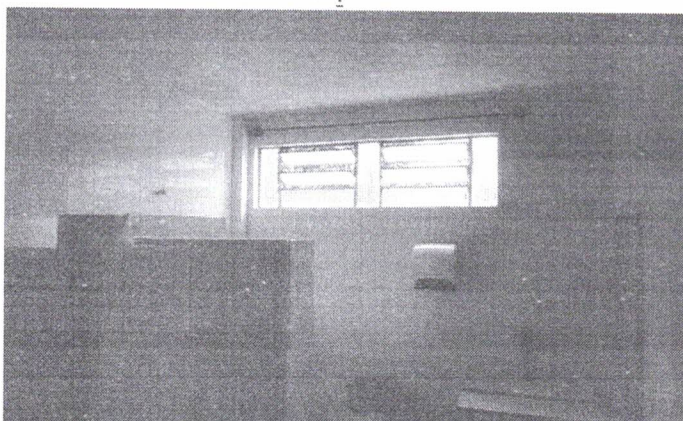


Handwritten signature



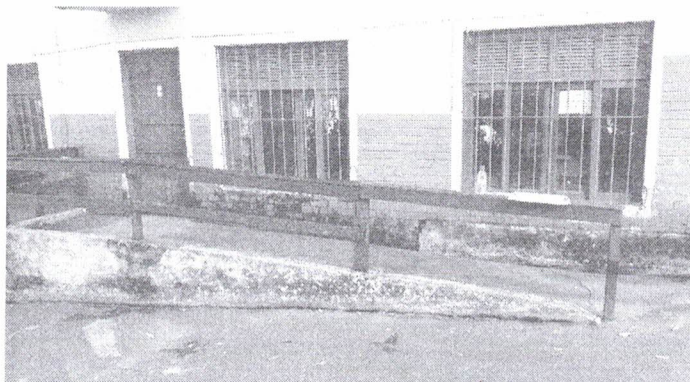
BLOCO 7 – 3º pavimento

Este bloco é composto do térreo (acesso de veículos) e mais 3 pavimentos, dos quais somente o 3º pavimento receberá as intervenções, onde somente os dois sanitários do pavimento sofrerão reformas completas, quando aos revestimentos, divisórias dos boxes, peças sanitárias e instalações gerais, não havendo aumento de área.

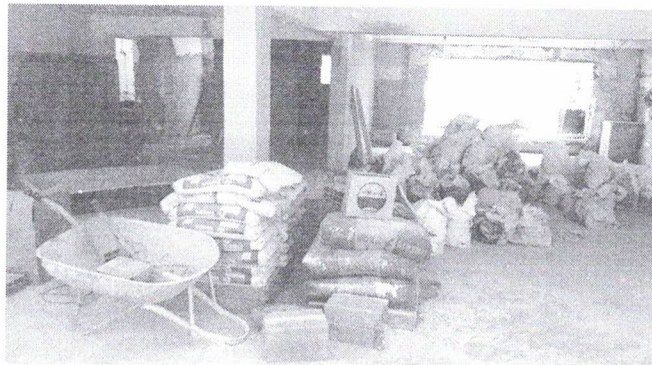


BLOCO 9 – térreo

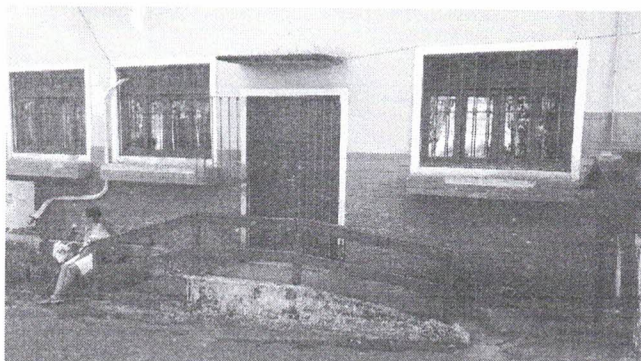
O bloco 9 tem 248,33 m² de área, e a intervenção ocorrerá somente no pavimento térreo, que possuiu uma diferença de nível entre sua ala à esquerda e a ala à direita, de 0,67 m, ambas com seus acessos independentes. Porém, na parte posterior do prédio, existe uma comunicação entre as duas alas, através de rampa, e acesso a dois sanitários.



Esta ligação será demolida, e a ala da esquerda passará a ser única em toda sua extensão, ficando estes 2 sanitários fazendo parte do “salão” que terá seu aumento de área. Outro sanitário existente será ampliado para os padrões de acessibilidade.

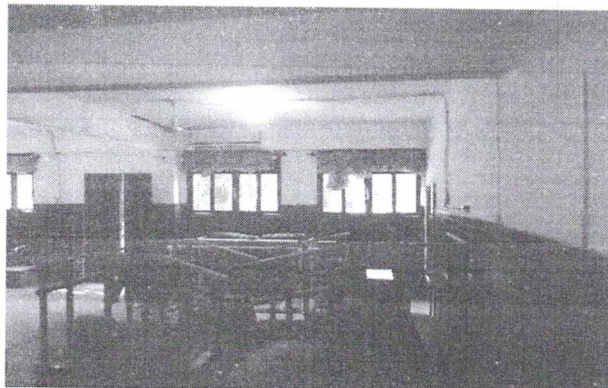


Então na ala à direita (nível mais alto), todo espaço já está aberto e 2 sanitários nos padrões de acessibilidade foram executadas suas alvenarias e marcações de instalações no piso, na parte posterior do prédio. A parede para a fachada dos fundos está quase que demolida, onde serão instaladas as janelas de alumínio. Este salão único aberto permanece com seu acesso. Nesta ala à direita teremos o padrão de revestimento cerâmico nas paredes até 1,10m, que receberão previamente a aplicação de impermeabilização. Recuperação de esquadrias, padrões e iluminação, interruptores e tomadas.



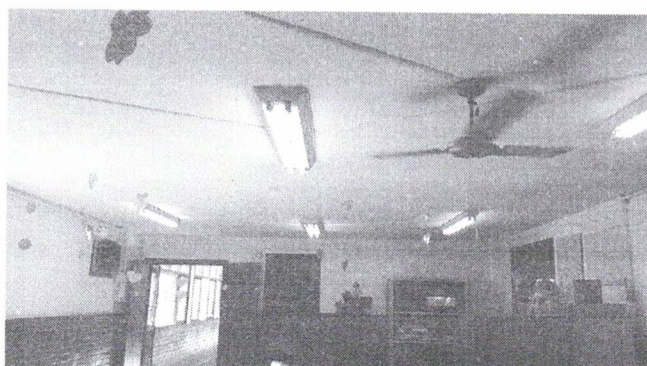
Ainda na ala à esquerda, o salão atual será ampliado até o final do prédio, mantendo-se os padrões de revestimentos e pintura. Nova distribuição de iluminação, interruptores e tomadas, assim como reforma completa dos 3 sanitários. O acesso permanecerá o mesmo existente. No geral será considerada recuperação dos revestimentos da fachada (muitas áreas com emboço danificado) e acabamento geral em pintura.





BLOCO 13 – 2º pavimento

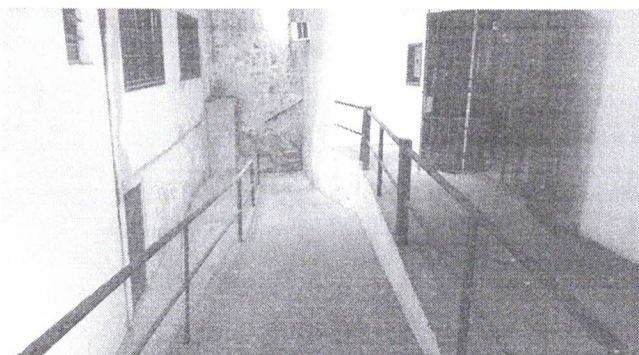
Em seu 2º pavimento, com área de 239,83 m², este bloco receberá reforma ampla com relação aos revestimentos de parede, iluminação, interruptores e tomadas, e apenas em sua parte central, próximo à escada, serão delimitados a área de uma copa, com a execução de alvenaria, colocação de cerâmicas internamente, e fechamento vertical no acesso para a escada (incluindo aqui a pintura e recuperação de seus revestimentos).



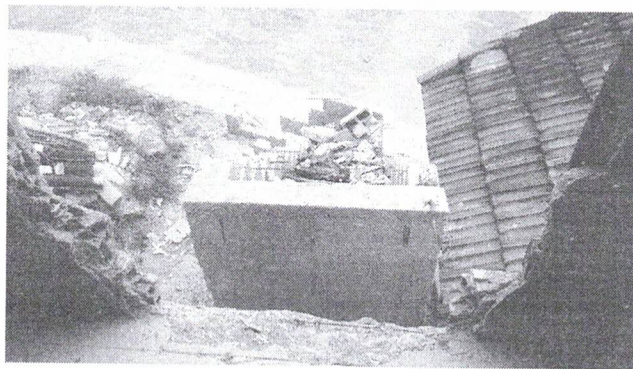
No geral, pintura de paredes e tetos, e a execução de rampa com caimento adequado logo no acesso ao salão principal. Ainda no acesso ao pavimento, uma circulação que dá acesso as 3 primeiras salas, espaços que receberão pintura das paredes e tetos, e colocação de iluminação nos novos padrões.

BLOCO 16 – 2º pavimento

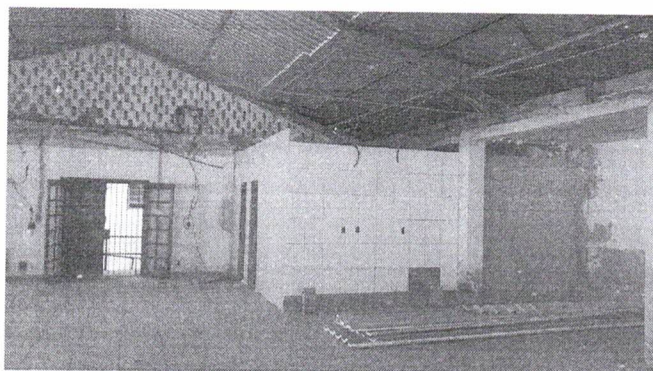
Serão 512,87 m² de área que inclui as rampas de acesso ao 2º pavimento e todo este pavimento. A escada existente ao fundo do prédio já foi demolida, e nova escada foi definida com blocos de concreto, com larguras e marcações dos degraus, para o acesso na direção da porta que existirá na circulação do 1º pavimento. Para esta escada a concluir com enchimento, revestimentos e corrimão.



Quinh

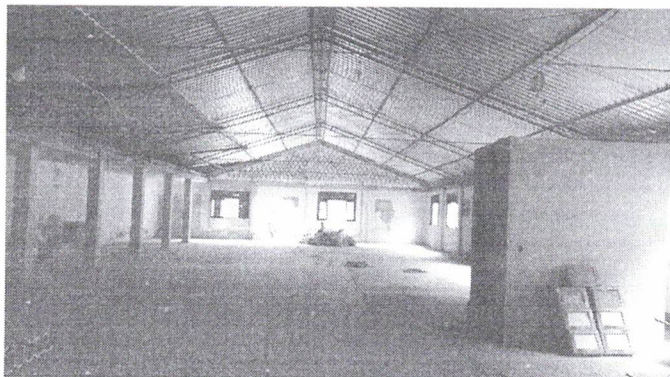


Na parte interna do prédio, em seu 2º pavimento, existe um grande salão foi aberto e já definido o layout de execução de alvenarias, com dois vestiários amplos, e mais dos WC construídos.



16

O projeto original prevê ainda 1 copa adjunta ao vestiário, e mais 5 salas de tamanhos distintos, porém alinhadas em relação a fachada posterior, e criando um corredor com 1,60 m em toda extensão do comprimento do prédio, de um lado o acesso pelas rampas, e do outro a referida porta de acesso que virá através de escada, na fachada lateral direita. Todo este salão/área receberá piso cerâmico como revestimento, com uma pequena área adjunta aos vestiários já executado.



- Abaixo então desta circulação central, 3 salas de áreas distintas ocuparão ao lado direito, e mais 8 cômodos/salas e outros 3 sanitários, que completam o pavimento ao lado esquerdo, que terá acesso pelas rampas existentes.

- Toda cobertura que existia em telhas de cimento amianto, já foram substituídas, e no prosseguimento dos serviços internos, execução de forro geral em toda área do pavimento, posteriormente os layouts em dry-wall conforme planta e dimensões.

Paulo Roberto Vasconcelos de Azeredo - Arquiteto - CAU-RJ 15.735-0 (agosto 2023 – REVISÃO).

Handwritten signature in blue ink.